



reservas@atravesdelatierra.com

LA PALAPONA

Una casa situada en medio de una zona local auténtica de la Isla de Cozumel, en un paraje tranquilo, lleno de vegetación, y a tan sólo unos pasos de todo lo que puedas necesitar – Cozumel es famoso a nivel mundial por sus arrecifes de coral, ofrece una amplia variedad de deportes acuáticos como: buceo, pesca deportiva, snorkel, kayak y más, además de sus largas playas de arena blanca.



UBICACIÓN Y ACCESO

Situada en medio de una zona local auténtica, se halla en un paraje lleno de vegetación, entre la civilización y la selva. De las únicas zonas tranquilas, lejos del bullicio de la ciudad de San Miguel de Cozumel que ya se encuentra transitada por innumerables y ruidosos vehículos. Sin embargo, a tan sólo unos pasos, encontrarás todo lo que puedas necesitar: una amplia avenida, la 30 Sur, que te ofrece restaurantes locales encantadores, tiendas con sabor local y el atractivo de sus precios accesibles, lugares de Internet, lavanderías...

¿CÓMO LLEGAR A COZUMEL?

- **ACCESO EN AVIÓN:** El aeropuerto de Cozumel está ubicado en la 65 Avenida y Boulevard Aeropuerto, a menos de 5 minutos en automóvil del área del centro.

El transporte aeropuerto-alojamiento está concesionado a compañías privadas para ofrecer un mejor servicio en el que utilizan camionetas tipo van exclusivamente (no hay taxis disponibles en el aeropuerto). También se puede caminar fuera del aeropuerto hacia la avenida principal a unos 100 metros y existe una buena posibilidad de encontrar taxi que cobre un poco menos que el transporte del aeropuerto.

También puedes rentar un automóvil en el aeropuerto. Conducir en Cozumel es muy sencillo.

Estas son algunas de las aerolíneas que vuelan de y hacia Cozumel: Vuelos internacionales desde y hasta Houston Texas, Nueva York, Miami, Atlanta, Charlotte, Denver, Dallas y conexiones en México City.

DESDE CANCÚN EN BUS + FERRY:

Cozumel tiene su propio aeropuerto, pero, en general, los visitantes acceden a la isla a través del aeropuerto de Cancún. Desde Cancún hasta la isla, te recomendamos que utilices el transporte público. Hay un autobús que sale desde el propio aeropuerto hasta Playa del Carmen.

(Sugerencia: el aire acondicionado que ponen en el autobús es muy frío, por lo que te sugerimos llevar una prenda de abrigo.) Una vez en Playa del Carmen, dirígete al pequeño malecón desde donde salen los barcos hacia la isla. Dos compañías de ferry (Ferry Cozumel y Ferry Ultramar) cubren el trayecto, y salen con intervalos de una hora. Con sus nuevos barcos rápidos, horarios regulares y cómodo servicio, puedes estar en Cozumel en 30 minutos saliendo de Playa del Carmen. Los horarios comienzan desde muy





reservas@atravesdelatierra.com

temprano a las 6:00 AM y hasta las 11:00 PM. Se pueden adquirir los boletos al momento de salir o pueden comprarse por adelantado. El espacio en los barcos es suficiente para la demanda de pasajeros, de modo que no debe haber preocupación por el espacio. El costo aproximado para el viaje ida/vuelta de Playa del Carmen-Cozumel-Playa del Carmen es de 16 USD por persona. Durante el recorrido podrás mirar anuncios televisivos de Cozumel y Playa del Carmen, que contienen información útil en ambos lugares, y en la mayoría de los barcos se puede encontrar asiento en cubierta y disfrutar del paisaje.

📍 ¿Cómo llegar a LA PALAPONA?

Cuando llegues a Cozumel, deberás tomar un taxi, que te cobrará 2 dólares por llevarte a tu destino: */Calle 37 Sur, al final de la 30 Sur, en dirección al hacia el DIF /*(asilo de ancianos). Al final de la calle y después de 'Construcciones Joce', hay que girar en un camino a la derecha.

Apenas 200 metros más allá habrás llegado a **LA PALAPONA**: Una casita con un toque colonial presidida por dos enormes palmeras. Toca la campana y Angélica te recibirá encantada y te acompañará a tu habitación.

DESCRIPCIÓN Y SERVICIOS

En **LA PALAPONA** viven Angélica y su marido. Angélica limpia, cocina y cuida de la casa y su marido cuida el jardín.

Al pasar por el patio de la casa blanca, en donde hay una pequeña piscina a disposición de los huéspedes y una gran fregadera para limpiar los trajes de buzo, accederás al jardín donde están las 3 habitaciones: 1 suite y 2 habitaciones dobles. Todas tienen su acceso privado, son muy amplias, tienen cama king-size y su propio baño privado. El baño de la suite tiene un jardín abierto al cielo con decoración maya y plantas.

LA PALAPONA tiene WI-FI, por si llevas tu portátil y quieres conectarte. Cuenta también con una amplia terraza bajo un techo de palma, que te resguarda en caso de lluvia y que al mismo tiempo está abierta a un jardín tropical. Un área donde disfrutar de amaneceres perezosos y crepúsculos memorables, con un mobiliario para no romper el encanto: mesas (para desayunar, almorzar o cenar), una barra, bancos de obra con cómodos cojines. Y una cocina, con todo lo necesario: cocina y horno de gas, frigorífico, micro-ondas, tostadora, cafetera, fregadera, frigorífico - Todo lo que puedas necesitar para preparar tú mismo la comida que te apetezca.

Pero si lo que persigues es un relax total, sin verte obligado a pagar el precio de los sitios turísticos, pídele a Angélica que te prepare un desayuno con ensalada de frutas tropicales, huevos a la mexicana y café, una comida o una cena típica mexicana, con huevos, tacos y mole - Lo hará por un precio muy razonable.





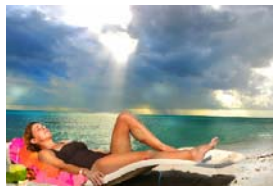
reservas@atravesdelatierra.com

ACTIVIDADES

Desde **LA PALAPONA** se puede llegar al mar dando un paseo, en apenas 15 minutos.

Sin embargo, para acceder a las playas maravillosas que ofrece Cozumel hay que ir en coche, y sólo en coche, desde cualquiera de los hoteles y alojamientos de la ciudad.

Puedes alquilar un coche por una tarifa razonable y así descubrir a tu aire sus exclusivas y bellas playas: kilómetros y kilómetros de arena blanca, bañada por unas aguas de un increíble azul turquesa. Aunque parezca imposible en estos tiempos, podrás descubrirlas y disfrutarlas en exclusiva, como un moderno Robinson Crusoe.



NOTAS IMPORTANTES:

 **Las Tarifas Incluyen:** Alojamiento y desayuno.

*** Consúltanos las tarifas para las fechas en las que deseas alojarte.**



NOTA DE INTERÉS:

COZUMEL – BELLEZA NATURAL Y LEGADO MAYA

De corazón mexicano y espíritu caribeño, **Cozumel** es un paraíso donde se unen tradición, sabor y alegría. De la misma forma que ofrece su belleza natural, sus limpias y pacíficas playas, sus aguas cristalinas, arrecifes multicolores, su exótica flora y fauna, la isla cuenta con numerosos vestigios de la cultura maya.

Famoso a nivel mundial por sus arrecifes de coral, ofrece una amplia variedad de deportes acuáticos como: buceo, pesca deportiva, snorkel, kayak y más. La mayor parte del territorio virgen al centro de la isla de **Cozumel** se encuentra cubierto por selva y lagunas cenagosas que son el hogar de pequeños mamíferos y aves endémicas que siempre han habitado la isla. Cabe mencionar el Parque Nacional, símbolo de **Cozumel** y la Reserva Ecológica Punta Sur. Esta enorme zona protegida al borde sur de la isla donde se encuentra Punta Celarain y su faro histórico, así como la Laguna Colombia, que es refugio para muchas de las especies endémicas de la isla y otras formas de vida amenazadas, como la tortuga marina y sus zonas de nidos.

• **GEOGRAFÍA:** Sobre la estructura ancestral del Arrecife Mesoamericano (también conocido como SAM: Sistema Arrecifal Mesoamericano, que es el sistema de arrecifes más largo de América, con una extensión de cerca de 1000 Km.), se yergue la isla de **Cozumel**. Ubicada al este de la Península de Yucatán, **Cozumel** se formó de piedra caliza coralina y suelos arenosos. Es la más grande isla habitada en México y el Caribe, principal lugar para buceo (declarada Parque Nacional en 1996).





La isla de **Cozumel** mide 48 Km. de Norte a Sur pero solo 16 de Este a Oeste. En cada lado de la isla, sus playas forman una costa de arenas blancas. Olas suaves y aguas transparentes bañan el lado occidental de la isla, mientras que grandes olas rompen en el lado Este.

- **CLIMA:** La temperatura promedio en **Cozumel** es de 27°C. En julio/agosto, las temperaturas altas se sienten hasta los 32°C. En diciembre y enero, las temperaturas diurnas están en el rango de los 24° C. En los meses invernales los frentes fríos pueden provocar un clima con viento, nublado y fresco. Las tormentas por la tarde son comunes y duran normalmente 1 hora. La temperatura del agua esta entre los 25° y los 28°C a lo largo de todo el año.

- **BIODIVERSIDAD:** Con sus aguas cristalinas e increíble variedad de vida marina, los arrecifes de **Cozumel** te ofrecen una experiencia submarina que no olvidarás – Las aguas que rodean la isla son tan claras que la visibilidad puede alcanzar hasta 250 pies.

Se pueden observar 250 especies diferentes de peces en las aguas de **Cozumel**. Una de las más espectaculares el pez Ángel Reina, que muestra sus brillantes marcas azules y amarillas así como su distintiva "corona" azul en su cabeza. Aún puedes echarle un vistazo al pez sapo que no se encuentra en ninguna otra parte del mundo. Este pez que crece de 12 a 16 pulgadas de largo, hace su guarida en cavidades del arrecife. Se distingue por ser uno de los comilones más rápidos del mundo: puede capturar y comer un pez entero en milésimas de segundos.

Además del colorido de los peces, **Cozumel** posee una de las más grandes y más espectaculares formaciones de esponjas en el mundo. Alimentadas por una corriente continua que provee de un alimento constante para los arrecifes, algunas esponjas como la esponja Oreja de Elefante, puede crecer hasta 12 pies. Otras esponjas como la esponja Barril también crece considerablemente.

La superficie de **Cozumel** tiene un número inusual de características que incluye ciertas especies endémicas, como el mapache (*procyon pygmaeus*) y el coatí de **Cozumel** (*nasua nelson*). Las aves migratorias también dependen fuertemente de los suelos ricamente productivos que alimentan los arrecifes, mismos que sostienen poblaciones de magníficos pájaros fragata, pelícanos cafés, cormoranes oliváceos y muchos otros. La prehistórica iguana y el cocodrilo son los reptiles más grandes del Estado y son anfitriones de anfibios, ranas de árbol que son particularmente coloridas, sus tonos brillosos son una advertencia a los depredadores.

- **VESTIMENTA: ¿QUÉ LLEVAR?** La forma de vestir en la costa del Caribe es muy casual; no se requiere de corbata en ningún lugar. Algunos restaurantes elegantes tienen un código de vestimenta un poco más formal.

Durante los meses de invierno, te sugerimos traer un suéter ligero. Se recomiendan los zapatos bajos, cómodos, como zapatos tenis, durante todo el año para que puedas explorar con seguridad las zonas arqueológicas y áreas de la isla.



- **CULTURA:** El desarrollo de **Cozumel** es diferente al de Cancún, que fue planeado. El crecimiento de **Cozumel** ha sido gradual y espontáneo, con base en sus hoteles de pequeños a medianos.

Con más de 2 millones de visitantes por año, **Cozumel** es uno de los destinos turísticos más importantes en México. De la misma forma que ofrece su belleza natural, sus limpias y pacíficas playas, sus aguas cristalinas, arrecifes multicolores, su exótica flora y fauna, la isla cuenta con numerosos vestigios de la cultura maya.





reservas@atravesdelatierra.com

Sus habitantes han preservado sus ricas tradiciones, como el Carnaval, Semana Santa y las celebraciones de la Santa Cruz en mayo y San Miguel en septiembre. Todos estos eventos populares combinan rituales prehispánicos con católicos en los que participan tanto locales como visitantes. Es durante estas celebraciones que el carácter local y el folclor se aprecian mucho mejor, cuando la identidad y fortaleza que los años y las décadas han hecho de **Cozumel** la bella isla que es ahora, un lugar con profundas raíces históricas y con una amplia visión hacia el futuro.

📍 LEGADO MAYA: ORGULLOSAS TRADICIONES UNEN PRESENTE Y PASADO

La isla de **Cozumel** debe su nombre a las palabras **Cuzam (golondrina)** y **Lumil (tierra de)**, que se unen para formar la palabra **Cuzamil (tierra de golondrinas)**. Al paso del tiempo, la palabra Cuzamil evolucionó al nombre de **Cozumel**.



Aunque los primeros asentamientos mayas en **Cozumel** ocurrieron hace 2.000 años, no fue sino hasta el periodo Clásico entre el 300 y 900 d.C. que floreció la isla. Durante estos 6 siglos, los sacerdotes estaban en la cima de la jerarquía social en el mundo maya y la vida giraba en torno a las ceremonias religiosas. Era creencia de los mayas que la isla era un santuario sagrado.

El legado al **Cozumel** del presente es la historia Maya del pasado, que ha sido preservada y compartida a través de las celebraciones anuales, sitios culturales y zonas arqueológicas ancestrales. Todas ellas sirviendo como recordatorio de este sólido legado que continúa jugando un papel en la vida cotidiana de los cozumeleños y sus visitantes.

Los visitantes pueden explorar, experimentar y ganar ese sentido de la fortaleza de la cultura maya en sus diversos sitios.

La zona arqueológica más extensa en la isla es San Gervasio, que fuera un centro sagrado Maya, así como lugar estratégico para la política y el comercio. San Gervasio toma su nombre de un rancho dedicado a la agricultura y ganado que fuera fundado por el Sr. Gervasio Novelo en 1858. Se desconoce su nombre original, pero se cree que pudo haber sido "Tan Tun" (sobre roca).



Ocupado continuamente desde el año 200 AC. hasta la conquista de los españoles, San Gervasio sirvió como santuario de la diosa Ixchel, la deidad de la luna, de la fertilidad y del nacimiento. Los peregrinajes religiosos eran comunes a la isla, especialmente de mujeres que estaban embarazadas o querían quedar embarazadas. Era tradición entre el pueblo maya en general el visitar el santuario de esta diosa cuando menos, una vez en su vida.

Durante el periodo posclásico entre 1200-1530, San Gervasio se convirtió en el lugar más grande e importante de la isla. En su plaza central, los visitantes pueden caminar entre las ruinas de los que fueran los templos más importantes — 9 edificios que formaban un patio cerrado de donde salían los 3 caminos que se comunicaban con otras plazas. Placas bilingües describen cada estructura.

El área esta dividida primordialmente en cuatro distritos históricos:

- 1- Estructura Manitas y templo anexo "Chichan Nah" — la primera área visible de la zona arqueológica.
- 2- Estructuras de la Plaza Central — edificios cívicos y templos.
- 3- Estructura Murciélagos — observatorio.
- 4- El Ramonal (sin acceso al público) — el distrito más antiguo.

San Gervasio es un paseo corto por el camino transversal del centro de San Miguel. La entrada esta marcada por un camino de grava que lleva al norte de la zona arqueológica. Hay disponibles guías bilingües así como tiendas de recuerdos, una librería, un bar, baños y estacionamiento. La cuota de admisión es de aprox. \$5.00 dólares por persona. Los niños menores de 11 años no pagan admisión. Horarios: 7:00 AM - 4:00 PM diariamente.

Ubicado dentro de la isla por la carretera principal a unas 10 millas al sur de San Miguel se encuentra El Cedral, que hoy en día es el lugar donde se lleva a cabo en mayo, la celebración con el mismo nombre y que conmemora el Día de la Santa Cruz, una tradición de 150 años que celebra el cruce a salvo de las 11 familias fundadoras que, huyendo de la Guerra de Castas, cruzaron de tierra firme a **Cozumel** en 1848.

Quedan escasas evidencias arqueológicas de las glorias pasadas de El Cedral ya que la mayor parte del templo fue destruido por los conquistadores. A inicios del último siglo, el lugar estaba deshabitado, pero en algún tiempo esta pintoresca población y su zona arqueológica constituían el asentamiento más grande de **Cozumel**. Fue aquí donde la gente adoraba y traía sus ofrendas a los dioses antes de que los colonos construyeran en su momento una iglesia en el lugar. Comparada con San Gervasio, la zona arqueológica de El Cedral es mucho más pequeña. Sin embargo, es la estructura maya más antigua en la isla.





reservas@atravesdelatierra.com

Después de explorar las ruinas, los visitantes pueden apreciar la iglesia rústica de estuco construida en nuestra era, pintada de un color verde vivo. En su interior contiene un número de cruces envueltas en encaje bordado.

El acceso al Cedral se encuentra tomando la vía rápida principal al sur de San Miguel hasta una amplia entrada arqueada. Además de las visitas guiadas, los turistas encontrarán varias tiendas de artesanías con una variedad de recuerdos mexicanos. La entrada es libre.

Un lugar maya ubicado en la costa este, cerca de la punta norte de la isla llamada Castillo Real, consiste de una torre vigía, base de pirámide y templo con 2 cámaras cubiertas por un arco falso. Es un buen lugar para practicar snorkel, ya que esconde varios barcos hundidos y una variada vida marina.



El Caracol, una bien preservada estructura antigua, construida entre 1200 a 1400 DC., fue usada por los mayas para señalar la proximidad de los huracanes. La antigua "prodigiosa ingeniería" es básicamente, un silbato accionado por los vientos capturados a través de concha marina, que advertía a los navegantes a buscar refugio ante malas condiciones climáticas.

Las ruinas forman ahora parte de la reserva ecológica Parque Punta Sur. La entrada de \$10 dólares aprox. incluye una visita guiada a la zona arqueológica. Para niños menores a 8 años la entrada es gratuita.

Un extraordinario paisaje a lo largo de la costa lleva a una zona arqueológica que data de hace 800 años en La Palma, y al Castillo Real, que está asentado de cara al Caribe y data de 1200 años de antigüedad.
